

(2101)

B.A./B.Com./B.Sc./B.B.M./B.C.A. DEGREE EXAMINATION, MARCH 2012.

(Regular)

(Examination at the end of Second Year)

Part I — ENGLISH

Paper II — GENERAL ENGLISH

Time : Two hours

Maximum : 50 marks

SECTION A — (5 × 2 = 10 marks)

1. Answer any FIVE out of Eight questions in about 25 words.

- (a) Who was Mr. Ramsay? And how is his appearance?
- (b) What was the bet between Kelada and Ramsay?
- (c) Define the art of cinema.
- (d) Who are the main characters in the story?
- (e) How does advertising mislead people?
- (f) Why is the custom of shaking hands on trail now?
- (g) Where is the custom of masculine kissing practiced?
- (h) What is meant by a world federation?

SECTION B — (5 × 2 = 10 marks)

2. Answer any FIVE out of Eight questions in about 25 words.

- (a) How does the sun control lover's seasons?
- (b) What was the reaper doing as she sang?
- (c) What are the poet's feelings as he listens to the song?
- (d) What does the traveler see and where is he?
- (e) What are the two options he was?
- (f) Who is Madonna in the poem "Refugee mother and child"?
- (g) Why is Miss. Pushpa well-liked?
- (h) What is the sky a witness to?

3. Answer any FIVE out of Eight questions in about 25 words.

- (a) Who is the narrator in the story "Gajar Halwa"? Write three or four sentences of introduction about her.
- (b) What help did Sher Singh render his mother when his brother was ill?
- (c) Where had Sher Singh father gone?
- (d) Why did Wasserkopf claim a refund of his tuition fees?
- (e) What is the prophecy of Antony?
- (f) Why does Caesar refuse to read the letter brought by Artemidorus?
- (g) Rearrange the following jumbled sentences in a logical and coherent manner.
 - (A) Not a parent and not a pupil! Then what is he?
 - (B) A man, sir. Outside, he wants to see you.
 - (C) He told me I should just say Wasserkopf.
 - (D) What does he look like? Stupid? Intelligent?
 - (E) A pupil
 - (F) I don't think so. He has a beard.
 - (i) DECAFB
 - (ii) CDAFBE
 - (iii) BEFACD
 - (iv) FACBDE.
- (h) Write a paragraph with the hints given below.
 Peel ____ grate ____ never seen such a pile of carrots ____ it is all chellamm's fault
 ____ happy to say I have never cooked anything more than rice or gruel ____ good days
 ____ handful of dal in lots of tamatind water.

SECTION D — (4 × 5 = 20 marks)

4. Answer all the questions given below.

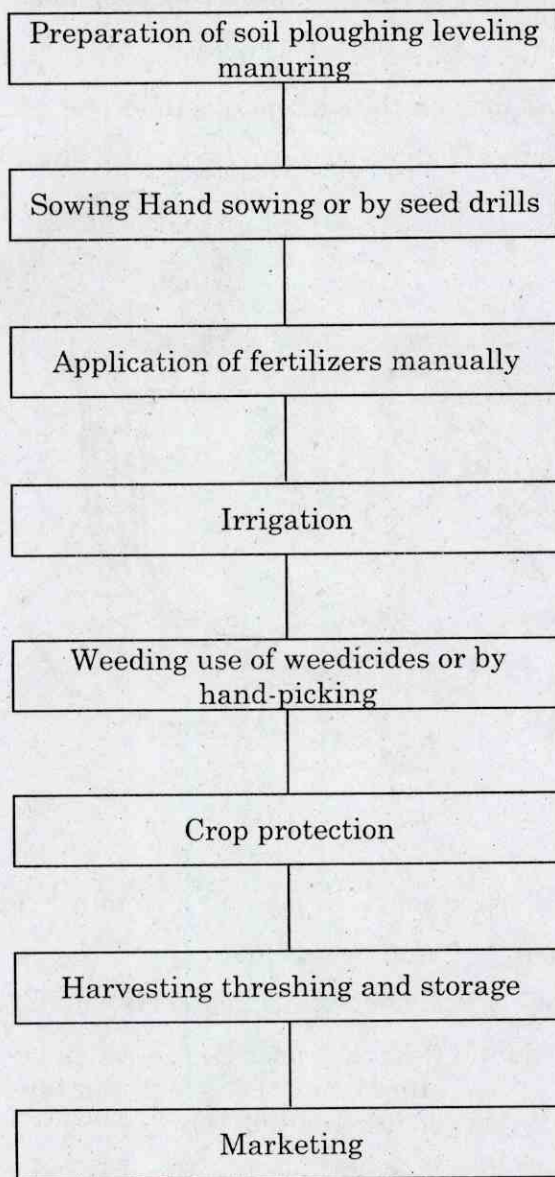
- (a) (i) Prepare the resume responding to the notification for the post of part time-Lecturer in English.
 Wanted part time Lecturer in English ____ preference will be given to PhD or M.Phil., ____ more than 60% of marks is needed. Candidate should obtain his/her P.G degrees in any university ____ correspondence or private course of study need not apply ____ must have below the age of 30. Apply within 15 days.

Or

- (ii) You are Dr. Manju Prakash of Kanpur. The modem you bought two weeks ago from Asia electronics in Delhi is giving you problems. Write a fax to be sent to the manager of the company, making a complaint about the defective modem and asking for it to be replaced at the earliest.
- (b) (i) Expand any ONE of the following proverbs into a short paragraph:
- (1) "Sweet are the uses of Adversity".
 - (2) "No pains, No gains".

Or

- (ii) Read the following chart and answer the questions.



Questions :

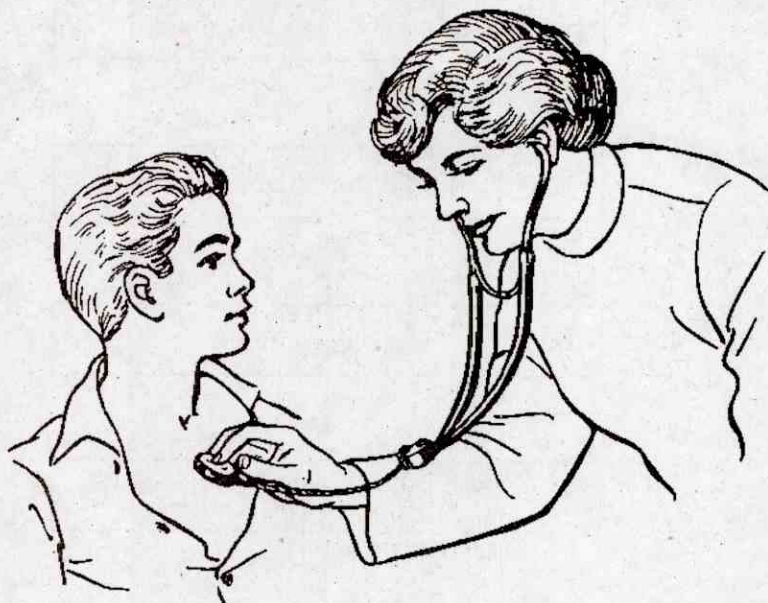
- (1) How does soil Ploughing?
- (2) What will do after ploughing the soil?
- (3) How does the showing?
- (4) What is main activity for yielding?
- (5) What shall we do after threshing & storage?

- (c) (i) Read the following passage and prepares a note.

There are different forms of environmental pollution. Air pollution is caused by the burning of coal and oil. It can damage the earth's vegetation and cause respiratory problems humans. A second type of pollution is noise pollution. It is the result of the noise of air craft and heavy traffic. Further loud music also a cause of noise pollution which has been seen to affect people's hearing and give them severe headaches and high blood pressure. Another source of pollution is radio activity, which occurs when there is leak from a nuclear power station. Radio activity is a deadly pollutant which kills and causes irreparable harm to those, exposed to it. Land and water pollution is caused by the care less disposal of huge quantities of rubbish sewage and chemical wastes.

Or

- (ii) Draw a mind map on the concept of "AIDS".
- (d) (i) Identify the figure and objects in the picture given below and describe them.



Or

- (ii) Read the following conversation and turn into a report writing.

The principal : Well, what is it?

The servant : A man, sir. Outside. He wants to see you.

The principal : (learning back and stretching) I receive parents only during office hours. The particular office hours or posted on the notice board. Tell him that.

The servant : Yes. Sir. Yes. Sir. But it isn't a parent sir.

The principal : A pupil?

The servant : I don't think so. He has a beard.

(2103)

B.A./B.Com./B.Sc./B.B.M./B.C.A. DEGREE EXAMINATION, MARCH 2012.

(Regular)

(Examination at the end of Second Year)

Part I — TELUGU – II — (POETRY, PROSE, DRAMA, CHANDASS, ALANKARAS)

Time : Three hours

Maximum : 100 marks

1. ఈ క్రింది వానిలో ఒక పద్యానికి ప్రతి పదార్థ తాత్పర్యములు వ్రాయుము. (8)

- (a) కారేరాజాలు? రాజ్యముల్ గలుగవే గర్వోన్నతిం బొందరే
వారేరి? సిరిమూటగట్టుకొని పోవం జాలరే? భూమిపై
బేరైనంగలరే? శిబిప్రముఖులన్ బ్రీతిన్ యశుకాములై
యీరే కోర్కెలు? వారలన్ మరచిరే? యిక్కాలమున్ భార్గవా?
- (b) అర్కుని మూర్చి సర్వకళలందు బ్రవీణుడు సంగరస్థలిం
గర్వశరాజులో కలయకాలుడు! దానవినోది పాప సం
పర్క విదూరుడార్త పరిపాలన శీలనశాలి విక్రమో
దీర్ఘుడు విక్రమార్కుడిట కాతని బిల్వగబంపు నాపుడున్

2. ఈ క్రింది వానిలో 'అ' భాగము నుండి రెండింటికి 'ఆ' భాగము నుండి రెండింటికి సందర్భ సహిత వ్యాఖ్యలు వ్రాయుము. (4 × 3 = 12)

'అ' భాగము

- (a) తిరుగన్ నేరదు నాదుజిహ్వా
(b) బ్రహ్మాండాంత సంవర్ధియై
(c) మునిసేయుత పంబునకుంగీడు సేయగవలయున్
(d) విపిన భూమి పాపటయును బోలె జూపట్టు.

'ఆ' భాగము

- (a) మాయబుద్ధి జూడ మచ్చుకైనను లేదు
(b) కాలచక్రము తిరిగేదాక బతకమ్మా! బ్రతుకు
(c) రాకాసి రూపాన రంజిల్లుతున్నాడు
(d) స్మరియింపజేతువొక దివ్యానందమేనాటిదో

3. ఈ క్రింది వానిలో ఒక దానికి సమాధానం వ్రాయండి. (10)
- బలీ శుక్రాచుర్యుల సంభాషణను వివరించండి.
 - కొరవిగోపరాజు కవితారీతులను వివరించండి.
 - రఘునాథనాయకుని వర్ణనానైపుణ్యమును వివరించండి.
4. ఈ క్రింది వానిలో ఒకదానికి సమాధానం వివరించండి. (10)
- 'మనిషి' గేయంలోని కవి అందె శ్రీ ఆవేదన తెలపండి.
 - హరిజనులకు ధర్మన్న చేసిన హితబోధను రాయండి
 - స్త్రీవాద దృక్పథానికి ప్రతీక - వంటిల్లు సమర్థించండి.
5. ఈ క్రింది వానిలో ఆ భాగము నుండి ఒక ప్రశ్నకు ఆ భాగము నుండి ఒక ప్రశ్నకు సమాధానం వ్రాయుము. (2 × 10 = 20)
- (i) తెలుగు భాషకు పాంచవున్న ప్రమాద మెట్టిది?
లేదా
(ii) వ్యక్తిత్వ వికాసానికి అవరోధం కలిగించే అంశాలు ఏవి?
 - (i) అభివ్యక్తి నైపుణ్యాలను సాధించడానికి పద్ధతులేవి?
లేదా
(ii) ఆధునిక సమాజంలో ప్రసార మాధ్యమాల ప్రాముఖ్యతను వివరించండి.
6. ఈ క్రింది వానిలో రెండింటికి వ్యాసరూప సమాధానములు వ్రాయండి. (2 × 10 = 20)
- సుందరం పాత్ర విశిష్టత.
 - ఆధునిక నాటకాలు - పాలేరు విశిష్టత.
 - కుబేర్రావు పాత్ర.
 - పాలేరు నాటక నామోచిత్యము.
7. ఈ క్రింది వానిలో ఒకదానికి వ్యాసరూప సమాధానములు వ్రాయండి. (10)
- రైతుల ఆత్మహత్యలు - నివారణోపాయాలు
 - అవినీతి నిర్మూలనలో యువత పాత్ర
 - కంప్యూటర్ విజ్ఞానము

8. (a) ఈ క్రింది పద్యపాదాన్ని గణ విభజన చేసి ఏ పద్యపాదమో తెలిపి యతి, ప్రాసలు గుర్తించండి. (5)

(i) ఉజ్జయినీపురంబుననయోన్నతిరాజ్యము సేయుచుండగన్

(ii) ఉత్పలమాల - కంద పద్యములలో ఒకదానికి లక్షణములను వ్రాయండి.

(b) ఈ క్రింది పద్యములోని అలంకారాన్ని గుర్తించి సమన్వయం చేయండి. (5)

(i) బ్రతుకవచ్చుగాక బహుబంధనములైన

వచ్చుగాక - లేమి వచ్చుగాక

జీవధనములైన జెడుగాక పడుగాక

మాట! దిరుగలేరు మనధనులు

(ii) ఉపమాలంకారం, శ్లేషాలంకారములలో ఒకదానికి లక్ష్య లక్షణ సమన్వయం చేయండి.

(2107)

B.A./B.Com./B.Sc./B.B.M./B.C.A. (Regular) DEGREE EXAMINATION, MARCH 2012.

(Examination at the end of Second Year)

Part I – Urdu II

POETRY, PROSE AND TRANSLATION

Time : Three hours

Maximum : 100 marks

SECTION A – (4 × 15 = 60 marks)

Answer ALL the questions.

Note : Question No. 4 is compulsory.

تمام سوالات کے جوابات مطلوب ہیں۔

نوٹ : سوال نمبر 4 کا حل کرنا ضروری ہے۔

۱۔ (الف) سبق ”سیر پہلے درویش کی“ کا خلاصہ اپنی الفاظ میں تحریر کیجئے۔

یا
(ب) میر انیس کی مرثیہ نگاری کے چند اہم خصوصیات کو قلمبند کیجئے۔

۲۔ (الف) حالی کا مضمون ”یاد ماضی“ پر سیر حاصل نوٹ لکھئے۔

یا
(ب) چار پائی سبق کا خلاصہ تحریر کیجئے۔

۳۔ (الف) مثنوی ”سحر البیان“ آغاز دداستان کا خلاصہ تحریر کیجئے۔

یا
(ب) دہلی اور محمد تغلق کے دور حکومت کے احوال پر تفصیلی نوٹ لکھئے۔

The best loved of the American poets, Robert Frost (1874-1963) was born in USA and lived much of his life in New Hampshire. He was also famous in England, where his first two books were published. His poems are particularly concerned with real situations, the rustic life of the country side and landscape. The poems, though they appear simple on the surface, are actually very thought - provoking.

SECTION B – (5 × 4 = 20 marks)

Answer any FIVE of the following questions.

درج ذیل میں سے کسی پانچ سوالات کے جوابات لکھئے۔

۵۔ درج ذیل جملہ کی بحوالہ متن تشریح کیجئے:

”البتہ شاعری کی بدولت چند روز چھوٹا عاشق بننا پڑا ایک خیالی معشوق کی یاد میں برسوں دشت جنوں کی وہ خاک اڑائی کہ قیس و فرہاد کو گرد کر دیا“۔

۶۔ سفرنامہ، دہلی محمد تغلق کے حالات پر مختصر نوٹ لکھئے۔

۷۔ درج ذیل شعر کی تشریح کیجئے:

کر سلطنت لیکن اعمال نیک
کہ تادو جہاں میں رہے حال نیک

۸۔ مولانا ابوالکلام آزاد کی زندگی کے حالات مختصر تحریر کیجئے۔

۹۔ درج ذیل عبارت کی بحوالہ متن تشریح کیجئے:

غرض آدمی کا شیطان آدمی ہے۔ ہر دم کے کہنے سننے سے اپنا مزاج بھی بہک گیا۔ شراب، ناچ اور جوئے کا چرچا شروع ہوا۔

۱۰۔ امجد کی رباعی کی خصوصیات بیان کیجئے۔

۱۱۔ درج ذیل شعر کی تشریح کیجئے، بحوالہ متن:

کسی طرح کا وہ نہ رکھتا تھا غم
مگر ایک اولاد کا تھا الم

۱۲۔ اپنے درسی نصاب کے کسی ایک رباعی کا مفہوم بیان کیجئے۔

SECTION C – (10 × 2 = 20 marks)

Answer ALL the questions.

تمام سوالوں کے جواب لکھئے۔

۱۳۔ حالی کا پورا نام لکھئے۔

۱۴۔ درجہ ذیل شعر کو کس سبق سے لیا گیا:

نہ لاؤ کبھی یاس کی گفتگو
کہ قرآن میں آیا لا تقنطو

۱۵۔ کتاب ”رام چرت مانس“ کس نے لکھا؟

۱۶۔ مضمون ”اگر میں صحرائشین ہوتا“ کس نے لکھا؟

۱۷۔ ”دہلی۔ محمد تعلق کے حالات“ کا تعلق کس ادبی صنف سے ہے؟

۱۸۔ مولانا آزاد کب اور کہاں پیدا ہوئے؟

۱۹۔ مرثیہ کا لفظی معنی بتائیے۔

۲۰۔ مولانا آزاد کے دو مشہور اخباروں کے نام بتائیے۔

۲۱۔ ”چارپائی“ کے مصنف کون ہیں؟

۲۲۔ میرامن کا تعلق کس وطن سے ہے؟

(2136)

B.A./B.Com./B.Sc./B.B.M. (Regular) DEGREE EXAMINATION, MARCH 2012.

(Examination at the end of Second Year)

Part I — OFFICE AUTOMATION TOOLS

Time : Three hours

Maximum : 100 marks

SECTION A — (10 × 2 = 20 marks)

Answer ALL the following questions.

1. (a) How can you insert work sheet into a work book?

Work book కి work sheet ఎలా insert చేస్తావు?

- (b) What are different data types in Excel?

Excel సందువున వేరువేరు data types ఏవి?

- (c) What is the uses of filter command?

Filter command యొక్క ఉపయోగము వ్రాయండి.

- (d) What is Macro in Excel?

Excel నందు Macro అనగానేమి?

- (e) Define record and field.

Record మరియు field లను నిర్వచించండి.

- (f) What is primary key?

Primary key అంటే ఏమిటి?

- (g) What is a modem?

Modem అంటే ఏమిటి?

- (h) What is meant by communication?

Communication అంటే ఏమిటి?

- (i) What is website?

Website అంటే ఏమిటి?

- (j) What is FTP?

FTP అంటే ఏమిటి?

SECTION B — (5 × 16 = 80 marks)

Answer ALL the following questions.

2. (a) Explain important features of Ms-Excel.

Ms-Excel యొక్క important features ను వివరించుము.

- (b) Explain the various advantages and disadvantages of spread sheet.

Spreadsheet యొక్క ప్రయోజనాలను మరియు అప్రయోజనాలను వివరించండి.

Or

- (c) Explain the excel work space with a neat diagram.

Excel యొక్క work space ను పటము ద్వారా వివరించుము.

- (d) Explain the following terms :

ఈ క్రింది పదములను వివరించుము.

(i) Absolute reference

(ii) Relative reference.

3. (a) Discuss different types of charts available in Excel.

Excel నందు లభించు వివిధ రకములైన charts ను గురించి చర్చించుము.

- (b) What is the use of macros in Excel?

Excel లో macros యొక్క ఉపయోగాలను వివరించండి.

Or

- (c) Explain different types of functions in Excel.

Excel లో వివిధ రకములైన ఫంక్షన్లు గురించి వివరించండి.

- (d) What are error values? How do they help the user to locate problems?

Error values అంటే ఏమిటి? User కు అవి problems ను గుర్తించడములో ఏ విధముగా తోడ్పడతాయి?

4. (a) Explain different data types in Ms Access.

Ms Access లో వివిధ రకాలైన data types గురించి వివరించుము.

- (b) Explain the procedure to create a table in Ms Access.

Ms Access లో table ని create చేయడానికి ఉన్న పద్ధతులను వివరించండి.

Or

- (c) Explain the important features of access.

Access యొక్క ముఖ్యమైన features ను వివరించుము.

- (d) Write procedure to establish relationships in Access.

Access లో relationships ను నిర్మించు పద్ధతిని వ్రాయుము.

5. (a) How to create a form in MS Access?
MS-Access లో form ని ఏవిధముగా create చేస్తారు?

(b) Describe :
విశదీకరించుము :

- (i) Primary Key
- (ii) OLE.

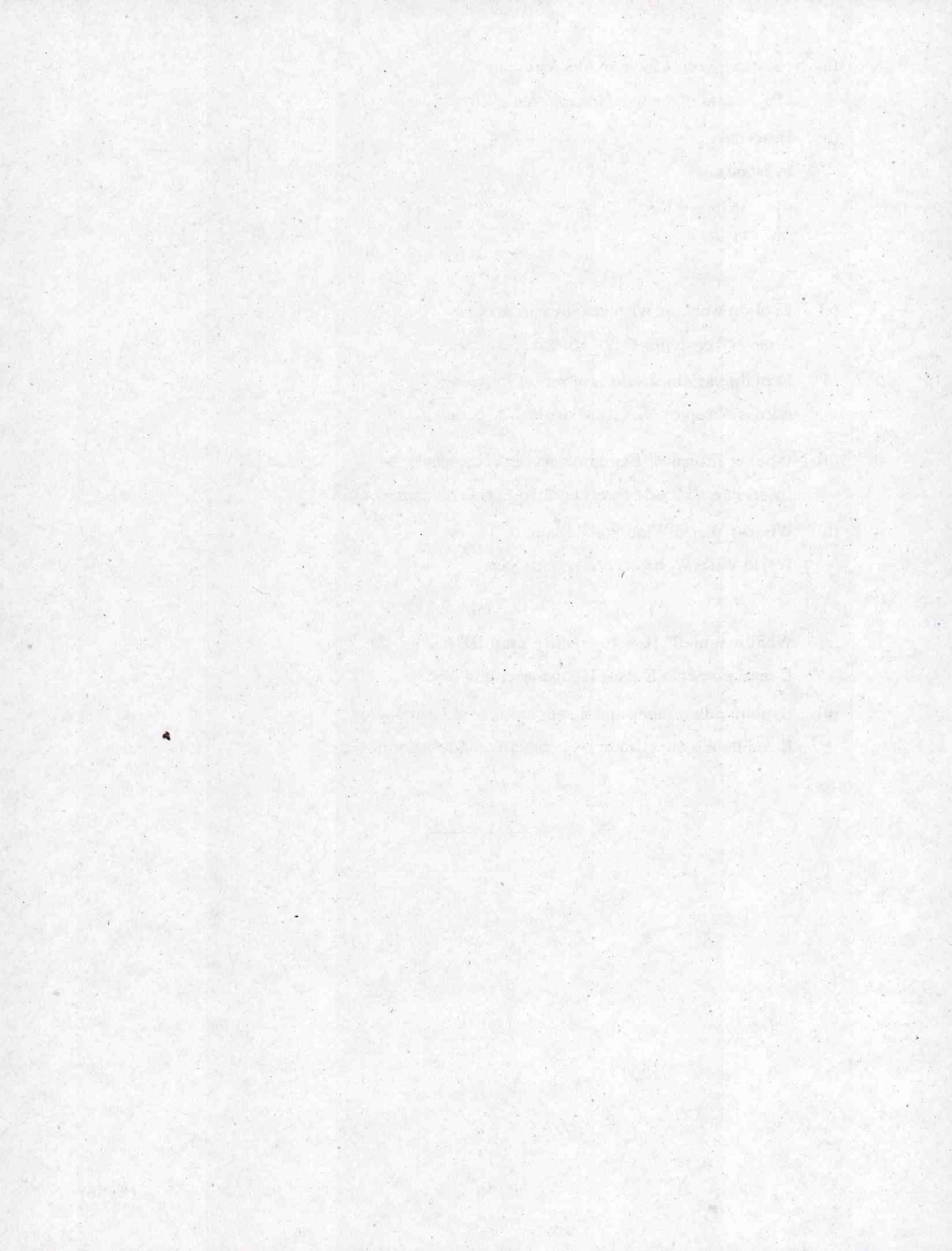
Or

- (c) Explain working with graphics in Access.
Access లో graphics తో పనిచేయుటను వివరించుము.
- (d) Explain various sections of report in Access.
Access లో report యొక్క వివిధ sections ను వివరించుము.

6. (a) What is Internet? Explain features of internet.
Internet అంటే ఏమిటి? Internet యొక్క లక్షణాలు గురించి వివరించుము.
- (b) What is World Wide Web? Explain.
World Wide Web అంటే ఏమిటి? వివరింపుము.

Or

- (c) What is e-mail? How to create e-mail ID?
E-mail అనగానేమి? E-mail ID ఏవిధంగా create చేస్తారు?
- (d) Explain advantages and disadvantages of e-commerce.
E-commerce యొక్క ఉపయోగాలను మరియు నిరుపయోగాలను వివరింపుము.



(c) महर्षि का शिष्य कौन है?

(d) महर्षि अपने शिष्य को किस की सेवा का भार सौंपा था?

(e) महर्षि अपने शिष्य को कब तक गौ चराते रहने का आदेश दिया था?

(2104)

B.A./B.Com./B.Sc./B.B.M./B.C.A. DEGREE
EXAMINATION, MARCH 2012.

(Regular)

(Examination at the end of Second Year)

Part I — HINDI – II (KAVYA DEEP)

Time : Three hours

Maximum : 100 marks

1. निम्नलिखित पद्यांशों में से किन्हीं दो अवतरणों की व्याख्या कीजिए।
(2 × 10 = 20)

(a) साधु ऐसा चाहिए, जैसा सूप सुभाई

सार-सार को गहि रहै, थोथा देइ उडाय॥

(b) गोंधत, गज-धत, वाजि-धत और रतन-धत खात।

जब आवत संतोष-धत सब धत घूरि समान॥

(c) हमे जीवनाधार अन्न तू ही देती है,

बदले में कुछ नहीं किसी से तू लेती है॥

(d) वह तोडती पत्थर

देखा उसे मैं ते इलाहाबाद के पथ पर

वह तोडती पत्थर, नहीं छायादार पेड

वह जिस के तले बैठी हुई स्वीकार।

2. किसी एक कविता का सारांश लिखिए। (1 × 10 = 10)
- (a) मातृभूमि
(b) तोडती पत्थर
(c) ओ दीपक बुझने के पहले।
3. किसी एक प्रश्न का विश्लेषणात्मक उत्तर लिखिए। (1 × 15 = 15)
- (a) राम भक्ति शाखा की विशेषताएँ बताते हुए तुलसीदास के बारे में विस्तर से लिखिए।
(b) निर्गुण भक्ति शाखा के कवियों में कबीरदास का स्थान।
(c) हिन्दी उपन्यास के उद्भव और विकास में प्रेमचन्द के स्थान की निर्धारित कीजिए।
4. निम्नलिखित प्रश्नों में से किन्हीं दो के उत्तर दीजिए। (2 × 10 = 20)
- (a) जयशंकर प्रसाद
(b) निराला
(c) मैथिलीशरण गुप्त
(d) बिहारीलाल।
5. किसी एक निबंध पर चर्चा कीजिए। (1 × 10 = 10)
- (a) साहित्य और समाज
(b) भारत में बरोजगारी की समस्या
(c) पर्यावरण और प्रदूषण।

6. निम्नलिखित वाक्यों का हिन्दी में अनुवाद कीजिए। (5 × 2 = 10)
- (a) SRi. SRi is the greatest Telegu poet.
(b) Veeresalingam was a great social reformer.
(c) Swami Dayanand saraswathi was a popular saint.
(d) Indian is a vast country.
(e) 'Vande Mataram' is our National Anthem.
7. किसी एक अंश पर टिप्पणी कीजिए। (1 × 5 = 5)
- (a) राजभाषा
(b) राष्ट्रभाषा
(c) संपर्कभाषा।
8. निम्नलिखित गद्यांश के आधार पर सवालों के जवाब दीजिए। (5 × 2 = 10)
- भारत में गाय का पूजनीय स्थान है। प्राचीनकाल में साधु-संत, ऋषि-मुनि अपने आश्रमों में पाला करते थे। महर्षि ने तो अपने शिष्य सत्यकाम को गौ सेवा का भार सौंपा था और उन्हे तब तक चारते रहने का आदेश दिया था जब तक उन की संख्या दुगुनी न हो जाए।
- (a) भारत में किस की पूजा करते है?
(b) साधु-संत, ऋषि-मुनि आश्रमों में किस को पाला करते थे?

(b) अधो लिखत वाक्येषु रेखाङ्कितपदानि प्रत्यभिजानीत्।
(5 × 2 = 10)

- (i) भवतु प्रविश्य ज्ञास्ये।
- (ii) कथं वा ते साहाय्यं कर्तुं शक्नुवन्ति।
- (iii) सत्यान्न प्रमदितव्यम्।
- (iv) निरन्तरं दीयमानम्।
- (v) गृहीत्वैवोद्गता।

(2105)

B.A./B.Com./B.Sc./B.B.M./B.C.A. (Regular) DEGREE
EXAMINATION, MARCH 2012.

(Examination at the end of Second Year)

Part I — SANSKRIT – II (DRAMA, UPANISHAD,
PROSE, HISTORY OF LITERATURE, ALANKARAS)

Time : Three hours

Maximum : 100 marks

This paper may be answered either in Sanskrit or
English or Telugu while writing Sanskrit. While writing
Sanskrit Devanagari Script should be used.

1. द्वयोः उत्तरं लिखत। (2 × 15 = 30)
 - (a) प्रतिमा नाटके तृतीयाङ्के समुपवर्णितस्य प्रतिमागृहस्य प्राधान्यं प्रतिपादयत।
 - (b) श्रीरामचन्द्र कविना वर्णितानुसारं भारतस्यमहत्त्वं विवृणुत।
 - (c) प्रतिमागृहम् पाठ्यभागमाधृत्य भरतपात्रस्य मानोविश्लेषणं कुरुत।
 - (d) कलिङ्गान् जेतुम् अशोकस्य विचारः कथमासीत्?
तन्नाटकप्रदर्शनस्यात्र प्रयोजनं किम् विशदयत।
2. (a) शिक्षावल्याः एकादशानुवाकस्य प्रयोजनं लिखत। (10)

अथवा

- (b) भोजः कथं सुकवीन् सम्मानितवान्? विशदयत।

3. त्रीणि वाक्यानि ससन्दर्भं व्याख्यात। (3 × 5 = 15)

- (a) दशरथपुत्रो भरतोऽस्मि, न कैकेय्याः।
- (b) विश्वश्रेयः किल विषयोऽस्य रूपकस्य।
- (c) सत्यं वद। धर्मं चर।
- (d) दैववशेन परिगृहीता विक्लवा भवन्ति राजानः।
- (e) सः पापिष्ठो मां हसति नार्पयति।
- (f) आपदयेधनं रक्षेत्।

4. (a) भाषान्तरे परिवर्तयत। (5)

ओलोकयतु तावत्कल्याणाभि निवेशी लक्ष्मीमेव प्रथमम्। इयं हि लक्ष्मीः क्षीरसागरात् इन्दुशकलादेकान्त वक्रताम् उच्चैः श्रवसश्चञ्चलताम् कालकूटान्मोहन शक्तिम्, मदिरायामदम्, कौस्तुभ मणेरतिनैष्ठुर्यम् इत्येतानि सहवास परिचयशाद्विरह विनोद चिह्नानि गृहीत्वैवोद्गता।

अथवा

- (b) ततः प्रविशति पट्टीसहितः कोऽपि विलोचनो विद्वान् स्वस्ति इत्युक्त्वा प्राह-

निजानापि गजाम्भोजं ददानं प्रेक्ष्य पार्वती।

गजेन्द्रवदनं पुत्रं रक्षत्यद्य पुनः पुनः॥

ततो राजा सप्तगजांस्तस्मै ददौ।

5. द्वौ अधिकृत्य लघुटिप्पणि (Short notes) लिखत। (2 × 5 = 10)

- (a) पाणिनिः
- (b) कौटिल्यः
- (c) भारविः
- (d) जगन्नाथपण्डितराजः

6. द्वौ अलङ्कारौ लक्षणोदाहरणाभ्यां व्याख्यात। (2 × 5 = 10)

- (a) दीपकम्
- (b) दृष्टान्तः
- (c) अनन्वयः
- (d) अर्थान्तरन्यासः।

7. (a) द्वयोः शब्दयोः सम्पूर्णरूपाणि लिखत। (2 × 5 = 10)

- (i) वाक्
- (ii) भगवत्
- (iii) राजन्
- (iv) तद् (पुं)

12. What are the energy resources? Explain the renewable and non-renewable resources.

శక్తి వనరులు అనగా నేమి? పునరుద్ధరించగల మరియు పునరుద్ధరించలేని శక్తి వనరులను వివరించుము.

13. Describe the causes, effects and control measures of solid waste.

ఘన వ్యర్థపదార్థాలు ఏర్పడడానికి గల కారణాలు, ప్రభావాలు మరియు నియంత్రణ చర్యలను చర్చించుము.

14. Discuss the early steps to be taken at the time of national calamities occurred.

జాతీయ విపత్తులు సంభవించినప్పుడు తీసుకొను ప్రాథమిక చర్యలను గూర్చి చర్చించుము.

15. What are the objectives and elements of value education? How can the same be achieved?

విలువైన విద్యయొక్క ఉద్దేశ్యాలు మరియు కారకాలు ఏమిటి? వాటిని ఎలా సాధించగలము. వివరించండి.

16. Define pollution. Discuss its sources and their health hazards on human beings.

కాలుష్యమును నిర్వచించి దానికి గల కారణాలు మరియు ఆరోగ్య ముపై చూపు దుష్ప్రభావాలను చర్చించుము.

(2140)

B.A./B.Com./B.Sc./B.B.M./B.C.A. DEGREE
EXAMINATION, MARCH 2012.

(Regular)

(Examination at the end of Second Year)

Part I — ENVIRONMENTAL STUDIES

Time : Three hours

Maximum : 100 marks

SECTION A — (4 × 10 = 40 marks)

Answer any FOUR questions.

Each question carries 10 marks.

1. Define Eco system. Give an account of the structure and functions of a typical Eco system.

జీవావరణ వ్యవస్థను నిర్వచించండి. ఏదేని సమూహ జీవావరణ వ్యవస్థ నిర్మాణము, విధులను వివరించండి.

2. Explain how far water resources influencing the development of a nation.

ఒక దేశాభివృద్ధిని జలవనరులు ఏమేరకు ప్రభావితం చేస్తాయో వివరించండి.

3. What is Biodiversity? India is a mega bio diversity nation. Discuss it.

జీవ వైవిధ్యము అనగానేమి? భారతదేశం గొప్ప జీవ వైవిధ్యముగల దేశము, చర్చింపుము.

4. Discuss the role of an individual in conservation of natural resources.

సహజవనరుల సంరక్షణలో వ్యక్తి పాత్రను గూర్చి చర్చింపుము.

5. Give an account of indoor pollution, explain it.

గృహ అంతర కాలుష్యములను గూర్చి విపులముగా వివరించుము.

6. Enumerate the problems associating with urbanisation.

పట్టణీకరణమువలన ఒనగూడే సమస్యలను లెక్కించండి.

7. Discuss the major environmental impacts of mineral extraction.

గనుల త్రవ్వకంవలన పర్యావరణములో ఏర్పడే ముఖ్యమైన ప్రభావాలు చర్చింపుము.

8. What are the major threats to biodiversity?

జీవవైవిధ్యమునకు ఎదురవుతున్న ముఖ్యమైన ప్రమాదాలు గురించి విశదీకరించుము.

SECTION B — (3 × 20 = 60 marks)

Answer any THREE of the following questions.

Each question carries 20 marks.

9. Describe the importance of Agro forestry in the economy of a country.

ఒక దేశ ఆర్థిక వ్యవస్థకు సంబంధించి, వ్యవసాయ ఆధార అడవుల యొక్క ప్రాముఖ్యత వివరించండి.

10. Discuss the models of energy flow in an ecosystem.

జీవావరణములో శక్తి ప్రవాహము వివిధ నమూనా చిత్ర పటాన్ని వివరించుము.

11. Briefly discuss droughts and floods with respect to their occurrence and impacts.

కరువు మరియు వరదలు రావడానికి కారణాలు మరియు వాటి ప్రభావములు గూర్చి చర్చించండి.